

Do CHWs Need Training?

Yes. For there to be payment for CHWs helping people with Medicare, CHWs need to be trained and/or certified.

CHWs don't need to worry about entering special codes.

The provider is the one who bills for these services.

In NC, this training is the Standard Core Competency Training (SCCT) offered by NCCHWA at some community colleges. Some employers will pay for CHWs to get this training.

Learn more about the training available on NCCHWA's website.



Words to Know

Community Health Integration services

(CHI): services that help address non-medical factors that may be impacting your health.

Health Related Social Needs (HRSNs):

immediate social and financial needs that impact your ability to maintain your health and well-being.

Standard Core Competency Training

(SCCT): training offered at community colleges in North Carolina that covers nine competencies that develop and enhance the knowledge and skills of CHWs.

Community Based Organizations (CBOs):

non-profit, non-governmental, or charitable organizations that work to address the needs of a community or specific population.



This poster is supported by the Centers for Disease Control and Prevention of the U.S. Department of Health and Human Services (HHS) as part of a financial assistance award totaling \$9,000,000 with 100% funded by CDC/HHS. The contents are those of the author(s) and do not necessarily represent the official views of, nor an endorsement, by CDC/HHS, or the U.S. Government.



NC DEPARTMENT OF
**HEALTH AND
HUMAN SERVICES**
Office of Rural Health

www.ncdhhs.gov • NCDHHS is
an equal opportunity employer
and provider. • 8/2024



CHW's Guide

Medicare Community Health Integration

2024

¿Necesitan estar entrenados los CHWs?

Sí. Para que haya un pago para los CHWs que ayudan a las personas con Medicare, los CHWs deben tener capacitación y/o estar certificados.

CHWs no necesitan preocuparse por ingresar códigos especiales.
El proveedor es quien factura estos servicios.

En Carolina del Norte, pueden obtener esta capacitación a través de la Asociación de Promotores de Salud de Carolina del Norte (NCCHWA, por sus siglas en inglés). Se llama Entrenamiento Estandarizado en Competencias Básicas (SCCT, por sus siglas en inglés) y se ofrece en colegios comunitarios. Algunos empleadores pagan para que los CHWs reciban esta capacitación.

Palabras que hay que saber

Servicios de Integración de Salud Comunitaria (CHI, por sus siglas en inglés): servicios que ayudan a atender factores/problemas no médicos que pueden estar afectando tu salud.

Necesidades sociales relacionadas con la salud (HRSN, por sus siglas en inglés): necesidades sociales y financieras inmediatas que afectan tu capacidad para mantener tu salud y bienestar.

Entrenamiento Estandarizado en Competencias Básicas (SCCT, por sus siglas en inglés): capacitación ofrecida en colegios comunitarios de Carolina del Norte que cubre nueve competencias que desarrollan y mejoran el conocimiento y las habilidades de los promotores de salud.

Organizaciones de Base Comunitaria (CBOs, por sus siglas en inglés): organizaciones sin fines de lucro, no gubernamentales o de caridad que trabajan para abordar las necesidades de una comunidad o población específica.



Guía de Promotores de Salud (CHWs, por sus siglas en inglés) Servicios de Integración de Salud Comunitaria de Medicare

2024

Este boletín cuenta con el apoyo de los Centros para el Control y la Prevención de Enfermedades (CDC, por sus siglas en inglés) del Departamento de Salud y Servicios Humanos (HHS, por sus siglas en inglés) de los Estados Unidos de América, como parte de una ayuda financiera por un total de \$9,000,000 financiada al 100% por los CDC/HHS. El contenido es responsabilidad del/los autor(es) y no representa necesariamente la opinión oficial, ni tiene el respaldo de los CDC/HHS o del Gobierno de los Estados Unidos de América



www.ncdhs.gov -
NCDHHS es un empleador y proveedor que ofrece igualdad de oportunidades. • 8/2024



Obtén más información sobre la capacitación en la página de internet de NCCHWA.

What is Medicare?

Medicare is health insurance for people 65 years and older and some younger folks with disabilities. It's different from Medicaid, which helps low-income families and individuals, pregnant people, and children. You can have both Medicare and Medicaid.

Medicare Part A: covers inpatient hospital stays, skilled nursing facility care, hospice care, and some home health care.



Medicare Part B: covers doctors' services, outpatient care, medical supplies, and preventive services.



How Does it Work?

A doctor, nurse practitioner, or physician assistant has to see the patient first. Then a CHW can help.

A referral from the clinicians listed above is required. **The provider is the one who bills for these services.**

CHWs can work in a clinic, or hospital or CBO

After seeing a patient, doctors and nurses can send patients to CHWs who work in the community. **Community Based Organizations (CBOs) can then share information with the doctor about what CHWs are helping people with.**

What Does This Look Like in the Community?

Miss Sue goes to her doctor because she has diabetes. Miss Sue tells the doctor she wants to eat healthy, but she cannot afford to. The doctor then connects Miss Sue to an organization in her community that has CHWs who can help her get help with free healthy food.

gretchen.taylor@dhhs.nc.gov

- 1 A CHW at a community organization sets up time from 10am-12pm with Miss Sue to talk about how she can get food.
- 2 The CHW spends 1 hour on behalf of Miss Sue looking up food pantries in her area from 9am-10am.
- 3 The CHW adds up time spent with Miss Sue for this month. **2 hours spent with Miss Sue in person + 1 hour looking up food pantries= 3 hours.**

What's Special for CHWs?



This is the first time Medicare has special codes for Health Related Social Needs (HRSN). It started in January 2024.



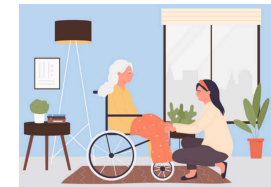
The places where CHWs work can now be paid back for services that focus on things like finding food, housing, and transportation.



Medicare calls these services Community Health Integration (CHI for short).



If a CHW works in the community, there still needs to be a connection to a provider. **The provider bills for these services, not CBOs or CHWs.** For CBOs to get paid back, they need to have a contract with the clinic or hospital where the provider works.



Do CHWs Need Supervision?

Yes, in addition to their boss, CHWs need to have general supervision by the doctor or nurse who referred the patient. They need to talk about patients and what help they need.

¿Qué es Medicare?

Medicare es un seguro médico para personas mayores de 65 años y algunas personas más jóvenes con discapacidades. Es diferente de Medicaid, el cual ayuda a las familias y personas de bajos ingresos, a las personas embarazadas y a los niños. Se puede tener tanto Medicare, como Medicaid.

Medicare Parte A: se define como el "seguro hospitalario". La Parte A cubre las estadias hospitalarias, los cuidados en un centro de enfermería especializada, los cuidados paliativos y algunos cuidados de salud a domicilio.



Medicare Parte B: se define como el "seguro médico". La Parte B cubre determinados servicios médicos, atención ambulatoria, suministros médicos y servicios preventivos.



¿Cómo funciona?

Un médico, un enfermero especializado o un asistente médico debe ver al paciente primero. Entonces un CHW puede ayudar.

Se requiere una referencia de los médicos mencionados anteriormente. **El proveedor es quien factura estos servicios.**

Los CHWs pueden trabajar en una clínica, un hospital u Organizaciones de Base Comunitaria (CBOs)

Después de ver a un paciente, los doctores y las enfermeras pueden referir a los pacientes con los CHWs que trabajan en la comunidad. **Entonces, las organizaciones comunitarias pueden compartir con el médico o la clínica la información sobre la ayuda que pueden proveer a las personas los CHWs y cuánto tiempo dedican los CHWs a ayudar a cada persona.**

¿Cómo funciona en la Comunidad?

La Srita. Susana va al médico porque tiene diabetes. La Srita. Susana le dice al doctor que quiere comer saludable, pero que no puede darse ese lujo. El doctor pone en contacto a la Srita. Susana con una organización de su comunidad que cuenta con CHWs que pueden ayudarla a conseguir alimentos saludables y gratuitos.

1 El CHW de la organización se reúne con la Srita. Susana de 10:00 am a 12:00 pm para hablar de si hay necesidad de llenar una solicitud y de cómo puede conseguir los alimentos.

2 Después de reunirse con la Srita. Susana, el CHW dedica 1 hora a buscar bancos de alimentos en su área de 9:00 a 10:00 am.

3 El CHW registra 3 horas dedicadas a la Srita. Susana durante este mes. 2 horas en reunión con la Srita. Susana en persona, así como, 1 hora buscando bancos de alimentos.

¿Qué es especial para los CHWs?



Esta es la primera vez que Medicare tiene códigos especiales para necesidades sociales relacionadas con la salud (HRSN, por sus siglas en inglés). Comenzaron a partir de enero del 2024.



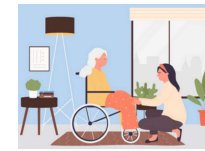
El lugar donde trabajan los promotores de salud puede recibir reembolso por estos servicios. Estos servicios se centran en cosas como encontrar comida, vivienda y transporte.



Medicare les llama a estos servicios Integración de Salud Comunitaria (CHI, por sus siglas en inglés).



Si los CHWs trabajan en organizaciones de base comunitaria, todavía es necesario que haya una conexión con un proveedor de servicios de salud. **El proveedor factura por estos servicios, no las organizaciones de la comunidad, ni los CHWs.** Para que las organizaciones de base comunitaria reciban su dinero, deben tener un contrato con la clínica u hospital donde trabaja el proveedor.



¿Los CHWs necesitan supervisión?

Sí, además de su jefe, los CHWs deben contar con la supervisión general del médico o enfermero que refirió al paciente. Ellos deben de hablar de los pacientes y de la ayuda que necesitan.